



SOTSIAALMINISTEERIUM



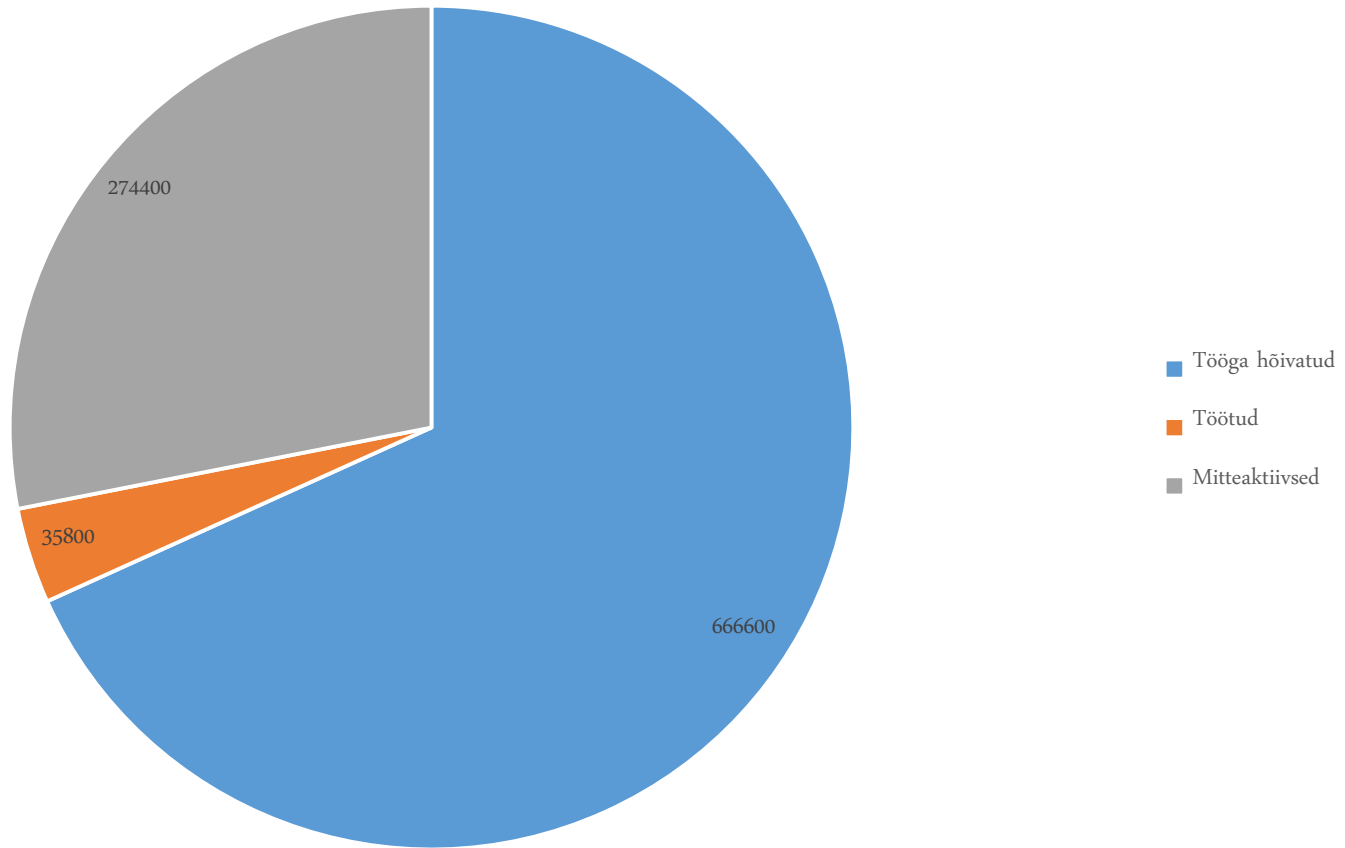
Kas ja milliseid muudatusi vajab töölepingu seadus  
kaasaegsete töösuhete ja töökorralduse toetamiseks?

**Mariliis Proos**

**Sotsiaalministeerium/ Töösuhete poliitika juht**

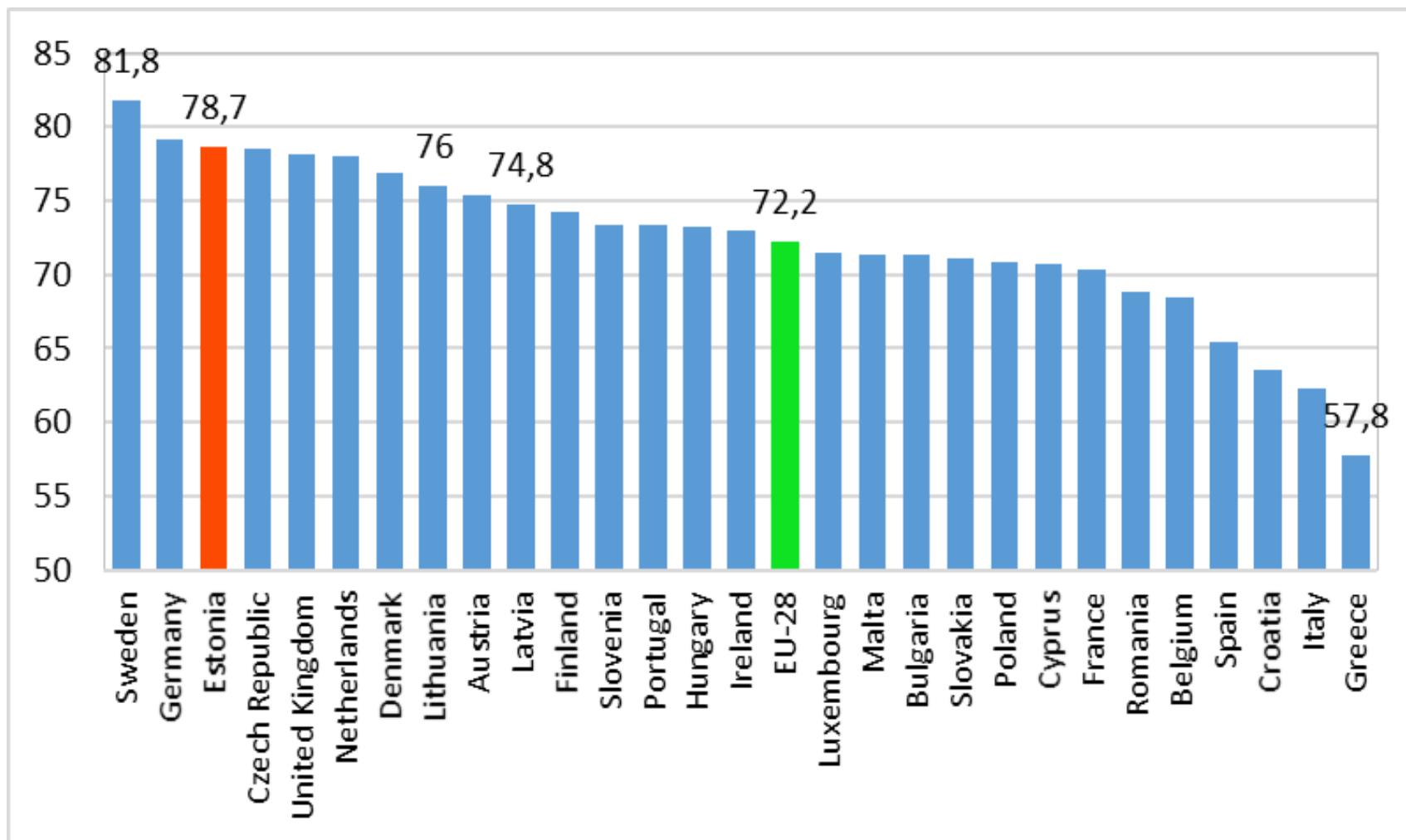
14.11.2018

# Kus me oleme?

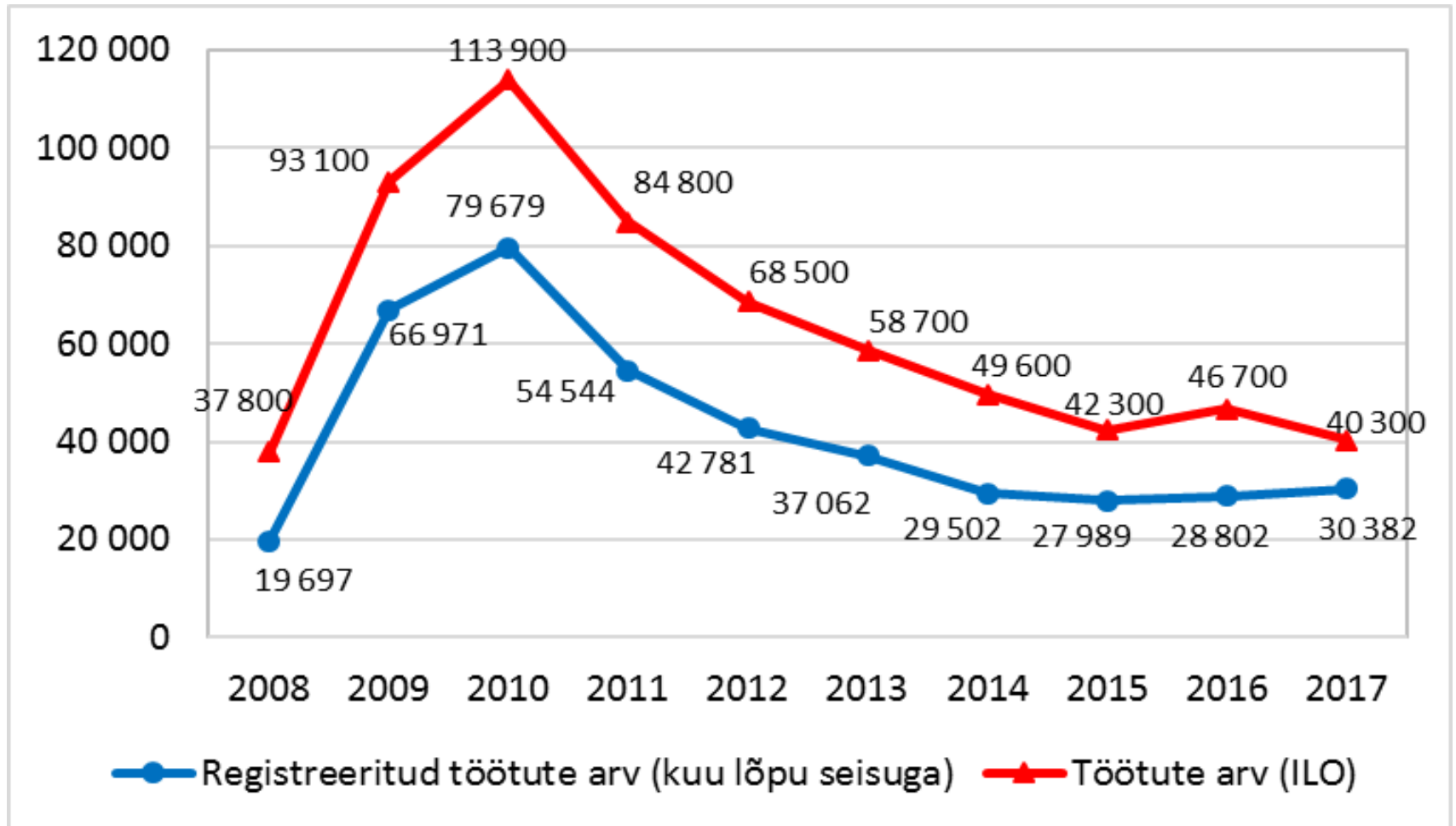


Allikas: Statistikaamet, Eesti tööjõu-uuring (ETU) 2018.a II kvartali tulemused

## Tööhõive määr (20-64) EL-28 riikides, 2017 (%)

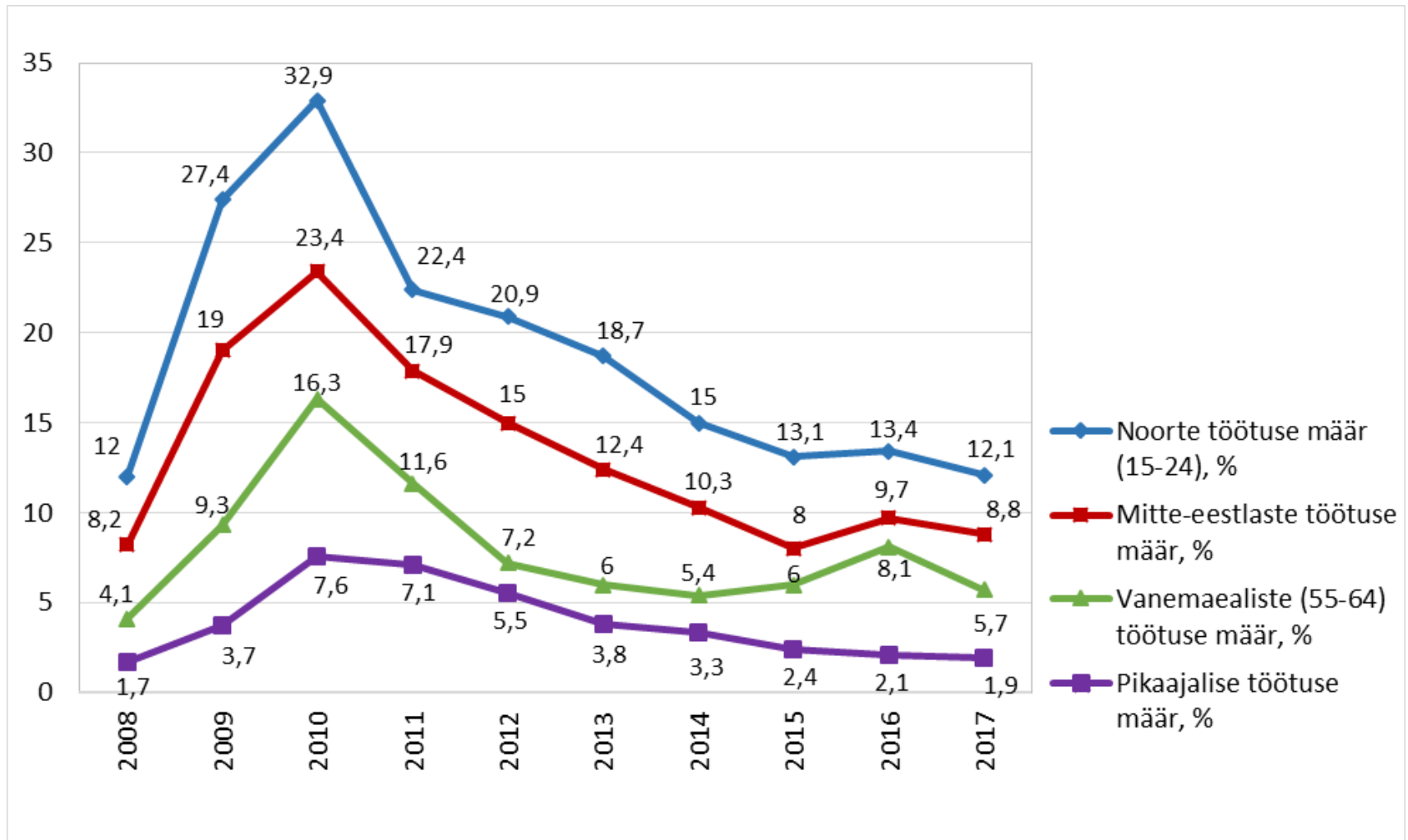


# Töötute arvu muutus 2008-2017



Allikas: Statistikaamet, Eesti tööjõu-uuring, Töötukassa

# Tööturu riskigruppide töötuse määr 2008-2017



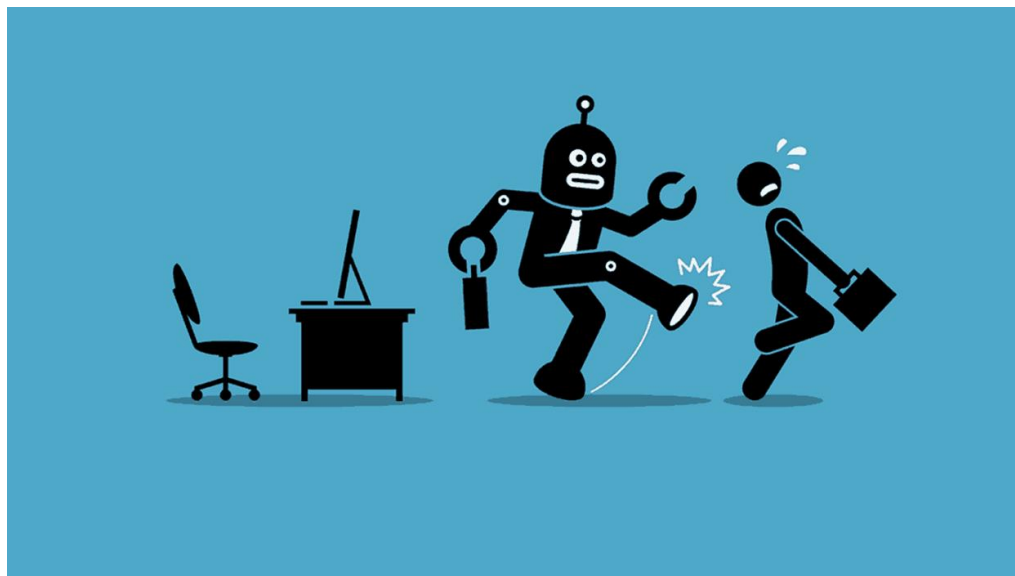
Allikas: Statistikaamet, Eesti tööjõu-uuring



Allikas: Postimees, Urmas Nemvalts

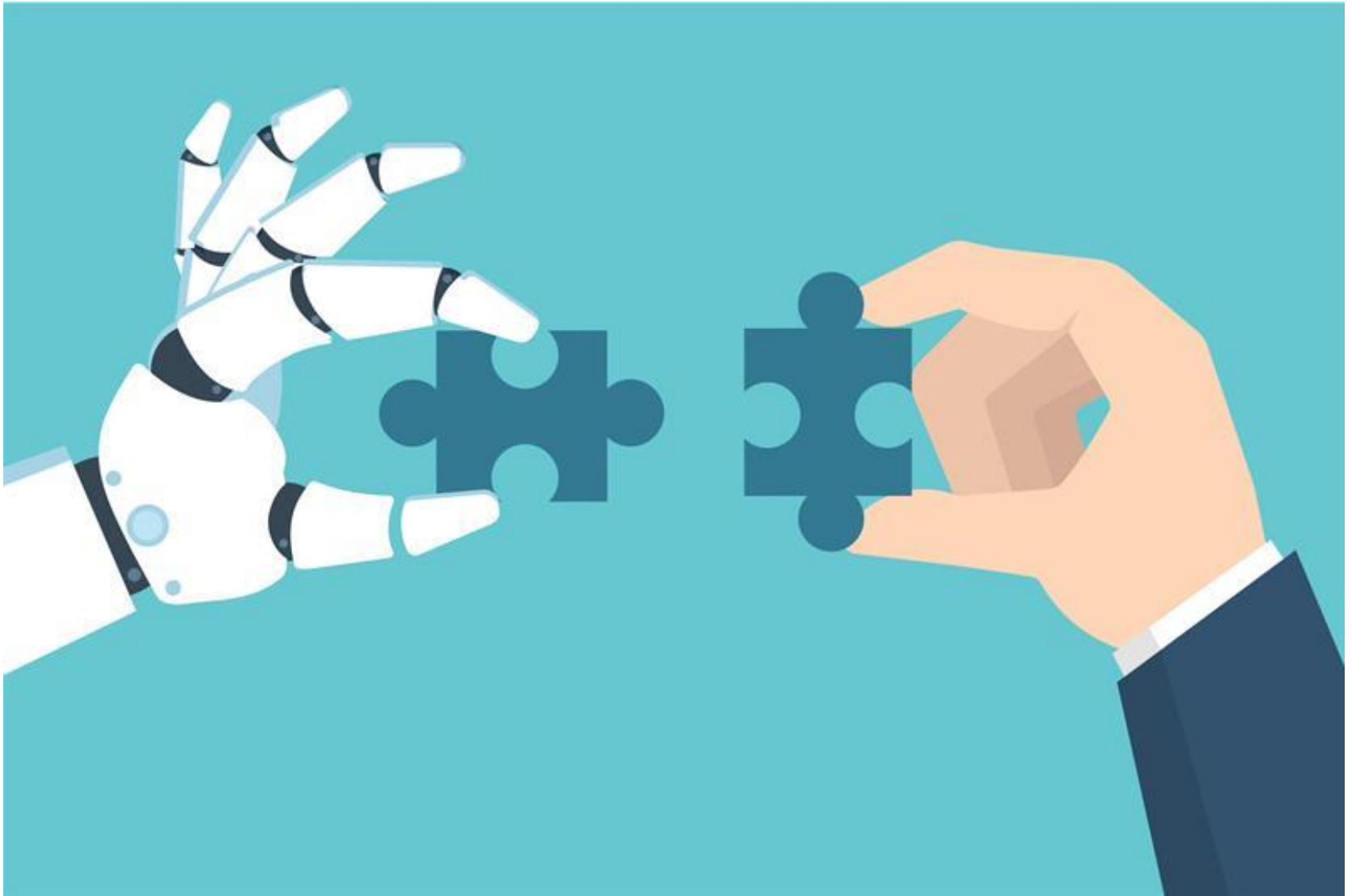
# Mis saab edasi?

2025. aastaks täidavad enam kui pooli tööülesandeid  
masinad



- ✓ Masinate kasutuselevõtu tõttu kaob globaalselt hinnanguliselt 75 miljonit töökohta
- ✓ Uued tehnoloogiad toovad juurde 133 miljonit uut ametikohta





Allikas: Nordic Business Report

# Milline on OSKA andmetel Eesti seis aastaks 2025?

Vajadus töötajate järele suureneb enim:

- ✓ tarkvaraarenduses;
- ✓ telekommunikatsioonis;
- ✓ puidutööstuses;
- ✓ haldus- ja abitegevuste alal;
- ✓ tervishoius ja sotsiaahoolekandes.

Töökohtade arvu languse osas on esirinnas:

- ✓ avalik haldus;
- ✓ haridus;
- ✓ jaekaubandus;
- ✓ põllumajandus;
- ✓ veondus ja laondus.

**Suuremad muutused toimuvad töötajatele vajalikes oskustes, mitte ametites!**

## Miks me oleme teinud ettepaneku töölepingu seaduse muutmiseks?

- ✓ Tööleping ei võimalda piisavat paindlikkust tööaja, töökoha ega töösuhte kestuse osas
- ✓ Tööandja ei kontrolli mobiilse töötaja tööaega ja –kohta ega saa tagada kõikide töökeskkonna nõuete täitmist
- ✓ Suureneb muude võlaõiguslike lepingute kasutamine
- ✓ Vähenevad töötegija sotsiaalsed tagatised

## Mida teha?

- ✓ Milleks töölepingu regulatsioon? Töösuhte reguleerimiseks piisab käsunduslepingust
- ✓ Töötaja staatuse, tema õiguste laiendamine muudele töö tegemise lepingutele
- ✓ Töölepingu seaduse regulatsiooni paindlikumaks muutmine

# Kuidas teha?

## Töö- ja puhkeaja paindlikkuse suurendamine

- ✓ Võimalus leppida kokku tööajas ajavahemikuna ehk miinimum-maksimum töötundidega töölepingu sõlmimine
- ✓ Iseseisva otsustuspädevusega töötaja kasutamine ning erisused töö- ja puhkeaja reeglitest

## Tähtajalise töölepingu sõlmimise paindlikkuse suurendamine

- ✓ Tähtajalise töölepingu sõlmimine poolte vaba tahte alusel
- ✓ Korduv tähtajaliste töölepingute sõlmimine 2-, 3-, 5-aastase perioodi jooksul
- ✓ Tähtajalise töölepingu maksimaalne kestus 2, 3, 5 aastat



# Töötervishoid ja –ohutus (TTO) IKT-põhise mobiilse töö korral

- ✓ IKT-põhine mobiilne töö – töö, mida tehakse väljaspool ettevõtet IKT vahendite abil
- ✓ Tööandja juhendab töötajat tööga seotud:  
võimalikest ohuteguritest, nende võimalikest tervisemõjudest ja abinõudest tervise kahjustuse vähendamiseks
- ✓ Töötaja tagab mobiilse töö töökeskkonnas TTO nõuete täitmise vastavalt tööandjalt saadud juhistele

# Paindlikke töövorme kasutava isiku sotsiaalsed tagatised I

- ✓ Tööandja maksab sotsiaalmaksu vähemalt sotsiaalmaksu kuumäära miinimumilt
- ✓ Erandina maksab tööandja sotsiaalmaksu tegelikult tasult tööturu riskigruppide osas
- ✓ Käsundi ja töövõtu puhul maksab tööd andev isik sotsiaalmaksu tegelikult tasult

## IV Paindlikke töövorme kasutava isiku sotsiaalsed tagatised

### II

- ✓ Isiku sotsiaalkindlustuskaitse on reeglina seotud sotsiaalmaksu kuumäära miinimumiga
- ✓ Isiku õigus ravikindlustusele – universaalsele ravikindlustusele?  
– ja vanaduspensionile
- ✓ Kohustuslik või vabatahtlik ettevõtluskonto kasutamine teenust pakkuvale isikule?



SOTSIAALMINISTEERIUM



# Aitäh!

**Mariliis Proos**

Mariliis.proos@sm.ee